

Social Business Plan

INTERSOS LAB S.R.L. IMPRESA SOCIALE

Indice

1. L'idea di social business	pag.2
2. Livello attuale di elaborazione rispetto alla realizzazione dell'impresa	pag.3
3. Il potenziale di valorizzazione economica	pag.4
4. Campi di Applicazione Tecnologie Abilitanti"	pag.7
5. Il processo erogativo del servizio e le strategie di fund raising	pag.9
6. Le partnership che si intendono attivare	pag.10
7. Descrizione del team di lavoro e della struttura organizzativa che la start-up intende adottare	pag.11
8. Piano economico finanziario triennale	pag.14
9. Analisi conclusiva dei punti di forza e dei fattori di rischio dell'iniziativa.	pag.18

1. L'idea di social business

L'obiettivo dell'**impresa sociale INTERSOS LAB** è quello di avviare un **Polo di formazione e inserimento lavorativo** accreditato che sia un punto di riferimento a livello Regionale per potenziare l'offerta dei servizi del territorio volti all'**inclusione sociale e lavorativa delle fasce marginalizzate**, con focus specifico sulla delicata posizione della popolazione migrante.

L'idea di avviare un'impresa sociale nasce dalla spinta operativa di **INTERSOS, organizzazione umanitaria**. Nata nel 1992 per rispondere alle emergenze umanitarie internazionali, INTERSOS ha scelto di intervenire anche in Italia dal 2011 mettendo a disposizione la propria competenza umanitaria per rispondere al fenomeno migratorio verso l'Europa. Dopo 10 anni di intervento sul territorio nazionale, INTERSOS ha costruito una profonda conoscenza del fenomeno e dei bisogni della popolazione migrante, transitante e residente, e della popolazione in condizione di marginalità residente nelle periferie urbane. I numerosi assessment svolti in diversi territori italiani (Roma, Crotone, Ventimiglia, Trapani, Siracusa, Palermo, Foggia, Caserta) in questo periodo hanno rilevato quanto la risposta umanitaria rappresenta solo una faccia dei bisogni contingenti della popolazione migrante e in condizione di marginalità: INTERSOS ha riscontrato infatti la necessità di intervenire nella **costruzione di percorsi rivolti all'autonomia** delle persone per contribuire ad un **effettivo cambiamento di lungo periodo**. Dopo aver affrontato i bisogni primari, per contribuire alla realizzazione di questa autonomia è necessario ricostruire l'anello mancante nel sistema sociale, quella fase cruciale necessaria per offrire a tutte le persone gli strumenti necessari per raggiungere la propria indipendenza economica, chiave per la realizzazione benessere psico-sociale.

La scelta di percorrere la strada dell'impresa sociale nasce dalla volontà di dare continuità ad un'azione considerata essenziale e con ampi margini di crescita, attraverso una logica di imprenditoriale che intende creare profitto per finanziare il suo obiettivo sociale. La **sostenibilità economica** sarà infatti possibile grazie ad una maggior **diversificazione delle entrate** rispetto ad una natura associativa classica: tale diversificazione è progettata sfruttando le competenze originarie che INTERSOS organizzazione umanitaria metterà a disposizione di INTERSOS LAB s.r.l. IMPRESA SOCIALE, combinate insieme alle nuove attività caratterizzanti che l'impresa potrà erogare anche a pagamento, calibrato secondo i diversi target di riferimento.

2. Livello attuale di elaborazione rispetto alla realizzazione dell'impresa

Il primo step progettuale è stato avviato grazie al contributo di un donatore privato che ha messo a disposizione di INTERSOS un immobile in Via della Stazione Ottavia 129, nel quartiere Ottavia, periferia Ovest della Capitale, Municipio XIV. La sede è costituita da 4 piani per un totale di 167 mq, due piani (Piano Terra e Piano Primo) sono dedicati alle attività di formazione e di sportello sociale.

Il centro INTERSOS LAB ha quindi avviato la sua fase di **start-up “pre-seed”** come attività progettuale di INTERSOS. Nel periodo Novembre 2019 - Aprile 2021 è stato condotto l'assessment del territorio e dei bisogni e sono state testate le attività caratterizzanti di formazione, inserimento lavorativo e inclusione sociale. In particolare sono state già avviate le seguenti attività: *Sportello di orientamento al lavoro, Sportello Psicosociale, Sportello di Segretariato Sociale, Safe Space per Mamme, Corsi di Italiano, Eventi di aggregazione territoriale, Tavoli di coordinamento tematici territoriali*. Particolarmente rilevante anche l'attività di medicina di prossimità avviata durante la prima emergenza Covid19, come coordinamento della risposta socio-sanitaria territoriale

Oggi il progetto si trova nella fase di **start-up “seed”**: verificata la fattibilità e l'attendibilità del proprio obiettivo sociale, è stata creata un'impresa sociale con personalità giuridica autonoma che può erogare attività di formazione professionale qualificata, consulenza e molteplici servizi di inserimento lavorativo (si vede art.2 dello Statuto).

Il 2021 sarà dedicato alla finalizzazione della strutturazione dell'impresa, ovvero:

- la costituzione di un ufficio amministrativo e contabile autonomo, con funzione di gestione economica e finanziaria,
- l'identificazione e la relativa progettazione rivolta ai finanziamenti pubblici e privati principali asset per i prossimi 3 anni,
- l'organizzazione del piano di comunicazione triennale (2022-24)
- Il proseguimento delle attività già avviate in fase pre-seed

Tali azioni saranno fondamentali per avviare il social business plan 2022 -2024, piano che ha l'obiettivo del consolidamento dell'impresa sociale nel mercato, di un graduale Ritorno Sociale ed Economico sull'Investimento.

3. Il potenziale di valorizzazione economica

Il potenziale economico dell'impresa sociale è stimato considerando:

1. L'accreditamento come ente di formazione della Regione Lazio, che permetteranno di accedere ai finanziamenti Programma Operativo Regionale cofinanziato dal Fondo Sociale Europeo. Il volume annuo di finanziamenti stimato, post accreditamento formale, nei primi 2 anni è di 120.000 euro, considerando la massimale di erogazione medio di questa tipologia di fondi di 170.000 euro per bando. Gli investimenti a fondo perduto della Commissione Europea appena definiti nel Work Programme 2021 - 2027, e in corso di finalizzazione, includono tra i pillar strategici “ *A New Push for European Democracy*”, obiettivo coincidente con INTERSOS LAB: “*continuare a costruire un'Unione di uguaglianza e a sostenere l'impegno dell'Europa per la protezione dei valori dell'UE nonché l'inclusione e l'uguaglianza in tutti i suoi sensi, indipendentemente dal sesso, dalla razza o dall'origine etnica, dalla religione o dalle convinzioni personali, dalla disabilità, dall'età o dal sesso orientamento.*”

2. INTERSOS LAB, grazie alla collaborazione naturale con INTERSOS organizzazione umanitaria, **valorizzerà il patrimonio di competenze umanitarie** dello staff nazionale e internazionale, potenziando i corsi di formazione in ambito umanitario volti a fornire orientamento e competenze nel settore a studenti universitari e professionisti. L'organizzazione umanitaria ha una lunga esperienza nell'erogazione in questa tipologia di formazione, con una frequenza storicamente elevata: ha scelto però di sospenderne la realizzazione, non caratterizzante e prioritaria rispetto alla propria missione umanitaria principale. I corsi umanitari erogati principalmente tra il 2011 e il 2014 da INTERSOS organizzazione umanitaria sono stati:

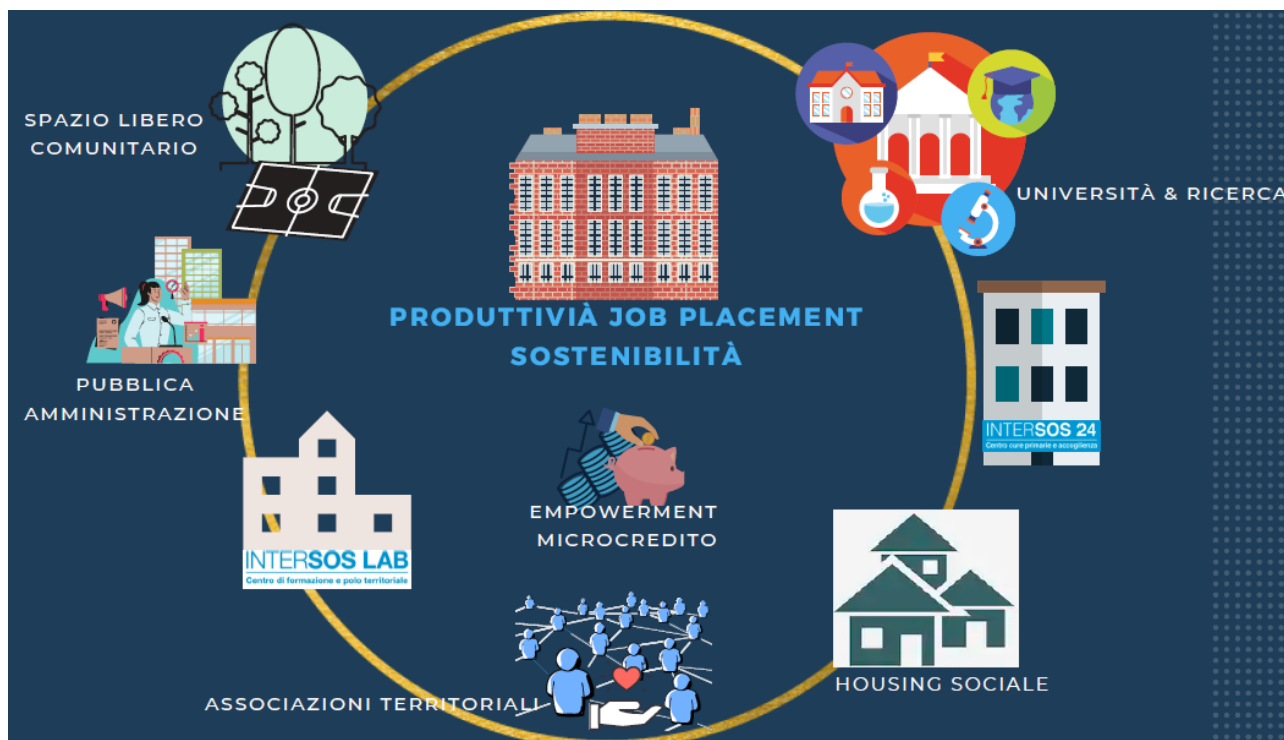
- *INEE Minimum Standards for Education*
- *SPHERE Minimum Standards in Humanitarian Response*
- *Training in Project Management of Humanitarian Emergencies*
- *CORE Training in Humanitarian Emergencies*
- *B.A.S.I.C. Humanitarian Emergencies training*

Il valore annuo dei corsi è stato di circa 40.000 euro con costi variabili tra i 15.000 e i 20.000 euro: costi ad oggi fortemente ottimizzabili, come la disponibilità interna dello spazio per lo svolgimento delle attività e la partecipazione gratuita dello staff di INTERSOS organizzazione umanitaria in qualità di formatori presso INTERSOS LAB.

INTERSOS LAB

Centro di formazione e polo territoriale

3. La costante collaborazione tra INTERSOS, organizzazione umanitaria, e INTERSOS LAB, impresa sociale, rappresenta inoltre un potenziale economico cruciale. L'impresa sociale è infatti inserita nello **sviluppo di un modello sociale alternativo di Job placement (fig.sotto)**, attualmente in fase di progettazione, che intende servire l'intero territorio romano. L'ambizione di INTERSOS è quella di creare un modello replicabile e sostenibile che parta dai quadrati di estremo bisogno della Capitale, valorizzando l'impegno di INTERSOS nell'area e dei poli territoriali già costituiti: *INTERSOS24, Ambulatorio Popolare INTERSOS24, Cliniche Mobili, INTERSOS LAB*. I poli di INTERSOS si pongono come anelli di congiunzione con Enti Territoriali, Enti di Ricerca Accademica, i Servizi del Sociale e le Aziende, per l'ascolto attivo dei bisogni delle popolazione marginalizzata. Tale modello, non viene intrapreso come progetto umanitario, ma intende sfruttare la posizione di INTERSOS organizzazione umanitaria come fulcro per la creazione un ambiente in cui le diverse forze del sociale possano svilupparsi in modo guidato e protetto. Il questa visione sistemica, INTERSOS LAB assumerà il ruolo di coordinamento, offerta e gestione delle attività di formazione professionale.



Ad oggi, il modello è in fase di test, sono in corso le trattative con alcune aziende nazionali, è stata siglata la prima partnership aziendale con *NaturaSi*, grazie alla quale sono stati effettuati i primi 9 inserimenti lavorativi, in una logica di inclusione sociale.

E' in corso la fase progettuale di assessment degli stakeholder necessari per i diversi livelli di coinvolgimento: il potenziale economico per INTERSOS LAB è quindi rappresentato dalle molteplici possibilità di intercettazione della domanda dei servizi che il sistema scaturirà.

4. A livello nazionale quanto internazionale, il tema dell'inclusione sociale e lavorativa tramite formazione, strategie di inserimento lavorativo e imprenditoria personale è uno dei maggiori settori di **finanziamento degli enti di erogazione privati**, in particolare fondazioni filantropiche e d'impresa, che vogliono stimolare percorsi di indipendenza economica e autonomia lavorativa volti ad un'economia sociale positiva. Allo stesso tempo, un rilevante potenziale economico è rappresentato dalla crescita della **finanza ad impatto sociale**, interessata a finanziare imprese sociali sostenibili a livello economico, ambientale, umano e sociale. Il mondo dei finanziamenti privati, a fondo perduto e con ritorno sociale ed economico, rappresentano un potenziale economico non definibile e circoscrivibile economicamente in termini numerici perchè è intrapreso da enti distinti, ma è stato oggetto di approfondimento e ricerca continua negli ultimi tre anni nel dipartimento di Fundraising e Comunicazione di INTERSOS organizzazione umanitaria, nel programma Progettazione finanziata privati. Tali studi hanno permesso di costruire un database di riferimento settoriale qualitativo e di pre-posizionare INTERSOS LAB con gli attori interessati.

5. Infine, la possibilità di beneficiare del **5x1000** in quanto entità not profit, rappresenta un potenziale economico strategico significativo perchè l'impresa potrà beneficiare del capitale di relazioni private, aziendali e non, costruite sul territorio e per il territorio. Il canale di raccolta fondi 5x1000 è infatti caratterizzato da una particolare efficacia quando la sua comunicazione è costruita a contatto diretto con i potenziali donatori, che hanno concreto riscontro e beneficio nella comunità di riferimento. Tale potenziale potrà quindi crescere in proporzione dello sviluppo delle attività progettuali, volte per loro natura alla continua costruzione della rete.

4. Campi di Applicazione e Tecnologie Abilitanti

L'impresa sociale INTERSOS LAB, in conformità con l'Art. 2 del D.Lgs. 112/17, può svolgere le seguenti attività in ambito nazionale e internazionale:

- *educazione, istruzione e formazione professionale e le attività culturali di interesse sociale con finalità educativa.*

L'art.4 dello Statuto dell'impresa, esplicita in particolare:

- attività di supporto all'inserimento e avviamento imprenditoriale anche in relazione all'inserimento lavorativo dei disabili e dei gruppi di lavoratori svantaggiati, comprensiva tra l'altro: della raccolta dei curricula dei potenziali lavoratori; della preselezione e costituzione di relativa banca dati; della promozione e gestione dell'incontro tra domanda e offerta di lavoro; della effettuazione, su richiesta del committente, di tutte le comunicazioni conseguenti alle assunzioni avvenute a seguito della attività di intermediazione; della gestione dei servizi al lavoro: informazione, accoglienza e orientamento professionale, formalizzazione e certificazione competenze, attivazione politiche attive del lavoro, consulenza orientativa, scouting e ricerca attiva del lavoro, accompagnamento al lavoro, autoimprenditorialità, tutoring, progettazione ed erogazione di attività formative finalizzate all'inserimento lavorativo;
- fornire formazione frontale ed e-learning, aggiornamento professionale e quindi adeguata preparazione, secondo le competenze professionali necessarie alle imprese, sia a persone già inserite nel mondo del lavoro o, comunque presenti nello stesso, sia a persone in cerca di occupazione o che intendono sviluppare le proprie competenze;
- promozione, gestione e realizzazione di moduli formativi e programmi su incarico dei Fondi Paritetici Interprofessionali per la formazione continua e gestire le relative pratiche di finanziamento;
- consulenza in ambito di formazione e di servizi alle imprese e tutti i soggetti pubblici e privati per l'avvio e la gestione di progetti di sviluppo sociale, economico e territoriale, anche attraverso l'utilizzo di finanziamenti pubblici;
- svolgere attività di consulenza di direzione finalizzata alla risoluzione di una specifica esigenza dell'organizzazione committente, attraverso l'individuazione di candidature idonee a ricoprire una o più posizioni lavorative in seno all'organizzazione medesima, su specifico incarico della stessa;
- svolgere attività effettuata su specifico ed esclusivo incarico dell'organizzazione committente, anche in base ad accordi sindacali, finalizzata alla ricollocazione nel mercato del lavoro di prestatori di lavoro, singolarmente o collettivamente considerati, attraverso la

preparazione, la formazione finalizzata all'inserimento lavorativo, l'accompagnamento della persona e l'affiancamento della stessa nell'inserimento nella nuova attività;

- promuovere, gestire e realizzare programmi dell'Unione Europea e programmi internazionali in genere e gestire le relative pratiche di finanziamento;
- produzione contenuti multimediali, video, audio;
- consulenza ICT;
- realizzazione e gestione di siti internet, vendita di spazi, servizi e accesso, produzione dei software correlati;
- istituzione di laboratori di assistenza e riparazione, controllo e montaggio, di apparecchiature proprie e di terzi;
- sfruttamento di marchi, brevetti, ideazione grafica per la pubblicità a mezzo stampa, radio, televisione, internet, reti telematiche e telefoniche;
- organizzazione di mostre, fiere, congressi, convegni, seminari, master, meeting, eventi artistici e culturali, e la loro gestione commerciale e pubblicitaria;82.30.00
- promozione e organizzazione di attività culturali, artistiche, commerciali, pubblicitarie e promozionali connesse;
- acquisto e vendita di spazi pubblicitari e promozionali;
- ricerca, formazione, insegnamento, consulenza, direzione scientifica nel campo dell'editoria, dell'arte, della logistica, della gestione di impresa, della scienza e della cultura;
- ideazione e realizzazione di prodotto editoriali attraverso qualunque mezzo e con qualunque supporto anche elettronico, con esplicita esclusione della pubblicazione di giornali quotidiani.

INTERSOS LAB intende dotarsi inoltre di una sua **piattaforma digitale** volta a facilitare l'incontro tra domanda e offerta di lavoro e, allo stesso tempo, a rendere accessibili le informazioni utili nel percorso di inclusione sociale e lavorativa. L'obiettivo nello sviluppo di una tecnologia abilitante è quello di riprodurre online la capacità di orientamento di INTERSOS LAB, anche in modalità APP, intervenendo concretamente nella frammentarietà dell'offerta di servizi di formazione e di orientamento al lavoro.

5. Il processo erogativo del servizio e le strategie di fundraising

I servizi di INTERSOS LAB verranno erogati:

- *a pagamento per privati* (es.aziende - studenti universitari) a cui verrà offerta la peculiare formazione in ambito umanitario, oltre ai servizi di consulenza e inserimento lavorativo.
- *gratuitamente o a costo sociale* per le fasce vulnerabili, grazie ai fondi pubblici e/o privati ottenuti

Le strategie di fundraising seguiranno per i primi tre anni le seguenti linee direttrici:

- *Progettazione* per l'ottenimento di *fondi pubblici* strutturali, nazionali e/o europei diretti o indiretti
- *Progettazione* per il coinvolgimento di *enti di erogazione privati*, quali Fondazioni, Banche, 8x1000, Aziende, ricercate a livello italiano e internazionale,
- *Campagna 5x1000* annuale con disseminazione territoriale diretta, online per il livello nazionale
- Sviluppo strategia di *finanziamenti ad impatto sociale*

INTERSOS LAB beneficerà del capitale umano, relazionale e del patrimonio di esperienza di INTERSOS organizzazione umanitaria nella costruzione delle sue strategie di fundraising, risorse che verranno messe a disposizione dell'impresa sociale a titolo completamente gratuito e in funzione della comune visione volta alla costruzione di un modello sociale sostenibile.

6. Le partnership che si intendono attivare

INTERSOS LAB ha già costituito un partenariato territoriale dal 2019, che coinvolge soggetti pubblici e privati e che intende potenziare in funzione della sua nuova ragione sociale. La rete esistente ad oggi comprende:

- Centro Per L'Impiego di Primavalle
- Municipi dell'area nord di Roma (XIII/ XIV/XV);
- Scuola che stiamo verificando
- Centro di Formazione Professionale Enzo Baldoni
- Enti di Formazione Accreditati (Phidia srl)
- Associazioni Locali (es. Linearmente)
- Imprese dell'area della Città metropolitana
- Azienda Sanitaria Locale Roma 1

In particolare è rilevante la menzione di alcune Partnership avviate con due finalità specifiche:

- **Partner nella co-progettazione dell'offerta formativa:**

Phidia SRL: *La Mission di Phidia è diffondere la cultura dell'Innovazione e della qualità a tutte le persone e aziende che desiderano accrescere le proprie capacità competitive attraverso la formazione, le nuove tecnologie e la comunicazione web. Azienda corsi di formazione alle soluzioni applicative e tecnologiche per il mondo del business, fino alle strategie di comunicazione e web marketing per lanciare e promuovere la propria attività.*

Phidia S.rl. - L'accento sull'innovazione

Veracura: *è un'organizzazione non profit che agisce per indirizzare quote sempre maggiori di profitto a favore del bene sociale e del pianeta, attraverso forme di Business and Marketing Activism. Promuovere la riduzione del profitto privato a favore del profitto comune, per generare prosperità sociale e salvaguardia ambientale, è il primo degli obiettivi di Veracura Trust Onlus. Nella visione di Veracura c'è l'evoluzione della dimensione non profit in profit for people and planet (PPP).*

Veracura - Acceleratore di impatto sociale

- **Partnership nella produzione toolkit formativi e servizi alle imprese:**

Necos: *un'agenzia creativa specializzata in visual content e produzione video, attiva da oltre dieci anni. NECOS | Creative Agency*

Fondazione Near ONLUS/Il Bullone: *mission principale l'aiuto ai giovani, sul fronte della sanità, del lavoro e dell'inclusione. Il Bullone: Home*

7. Descrizione del team di lavoro e della struttura organizzativa che la start-up intende adottare

La struttura organizzativa dell'impresa sociale, necessaria per sviluppare il presente business plan triennale, prevede la seguente formazione:

Ruolo	Descrizione Task
Amministratore Unico	Responsabile gestione impresa
Responsabile del processo di direzione	<ul style="list-style-type: none">- Definizione delle strategie organizzative, commerciali e standard del servizio;- Pianificazione e Coordinamento delle risorse umane, tecnologiche, finanziarie e organizzative;- Supervisione della manutenzione e miglioramento del servizio;- Gestione delle relazioni e degli accordi con la committenza;- Valutazione e sviluppo delle risorse umane;- Pianificazione e Gestione delle relazioni locali con le imprese, le istituzioni, i servizi per l'impiego e gli attori locali; - Promozione e Pubblicizzazione dei servizi della struttura;- Gestione della qualità inerente tutti i processi,- Coordinamento attività di progettazione finanziata fondi pubblici e privati
Responsabile dei processi di gestione economico- amministrativa	Gestione della contabilità e degli adempimenti normativi; Controllo economico

	<p>Rendicontazione delle spese</p> <p>Gestione amministrativa del personale</p> <p>Gestione della qualità inerente il processo</p>
<p>Responsabile del processo di analisi e definizione dei fabbisogni</p> <p>Consulente Politiche del Lavoro - Inserimento lavorativo</p>	<ul style="list-style-type: none">- Lettura del fabbisogno occupazionale a livello territoriale, settoriale e/o aziendale;- Rilevazione del fabbisogno formativo e/o orientativo;- Definizione della strategia formativa;- Gestione delle relazioni e degli accordi con la committenza;- Gestione della qualità inerente il processo- Progettazione finanziata fondi pubblici e privati
<p>Responsabile del processo di progettazione/Offerta formativa</p>	<ul style="list-style-type: none">- Progettazione di massima di un'azione corsuale- Progettazione di dettaglio di un'azione corsuale;- Progettazione di un intervento individualizzato;- Gestione della qualità inerente il processo- Progettazione finanziata fondi pubblici e privati
<p>Responsabile del processo di erogazione dei servizi</p>	<ul style="list-style-type: none">-Coordinamento delle risorse umane, tecnologiche e finanziarie del processo di erogazione;-Gestione delle relazioni e degli accordi con la

	<p>committenza;</p> <ul style="list-style-type: none">- Monitoraggio delle azioni e dei programmi;- Valutazione dei risultati ed identificazione delle azioni di miglioramento- Gestione della qualità inerente il processo
<i>Communication Design Manager</i>	<ul style="list-style-type: none">-Rilevazione fabbisogno e del destinatario-Definizione della strategia di comunicazione-Gestione della campagna di comunicazione

Tali figure ad oggi collaborano alla costruzione di INTERSOS LAB S.R.L IMPRESA sociale in qualità di staff di INTERSOS organizzazione umanitaria, come attività volontaristica, o in qualità di Socio fondatori e Amministratore Unico dell'impresa, come da Statuto.

Grazie alla progressiva stabilizzazione economica, l'obiettivo dell'impresa è quella di assumere progressivamente tali figure strutturali, costruendo un proprio team stabile di lavoro, autonomo e focalizzato esclusivamente sulle proprie attività caratterizzanti.

Ogni finanziamento intercettato prevederà inoltre l'eventuale assunzione periodica delle consulenze necessarie per ogni specifica attività formativa.

8. Piano economico finanziario triennale

Considerando la situazione attuale illustrata, sono considerati i primi 3 anni di start-up a partire dal Gennaio 2022.

Oneri:

Gli oneri dei primi tre anni sono stimati considerando il primo anno completo di attività dei INTERSOS LAB nella sua originaria ragione sociale di ONLUS.

Tali costi sono stati principalmente inerenti alle seguenti tipologie:

- Staff strutturale e staff coinvolto nelle azioni
- Costi extra di consumi e manutenzione della sede
- Costi di materiali per le attività
- Costi amministrativi

La struttura non deve affrontare costi di affitto né i costi di utenza perché sono parte della donazione in kind ricevuta in comodato d'uso per i prossimi 3 anni da un Donatore Privato.

La seguente tabella esplicita la divisione dei costi di INTERSOS LAB onlus nel corso del 2020 e le relative fonti di finanziamento:

Voci di costo	Donatore Privati 2020	LSEG Foundation 2020
Azioni/Risorse Umane	120.250 EUR	25.000 EUR
Costi manutenzione, materiali attività	38.441 EUR	-
Sub Tot	158.700 EUR	25.000 EUR
Totale	183.700 EUR	

Proventi:

Secondo le stime illustrate, ad oggi, i proventi dei primi 3 anni sono previsti come segue:

- *da enti pubblici*, stimando l'esito positivo di 1 progetto ogni anno su una media di 4 presentati, secondo la media di finanziamento per progetto per ogni bando e considerando il primo avvio dopo un anno e mezzo dalla richiesta di accreditamento come ente di formazione Regionale (maggio 2021).
- dal *Donatore Privato* che ha scelto di sostenere anche economicamente l'avvio dell'impresa sociale con un impegno economico a fondo perduto che sarà

progressivamente ridotto in base agli auspicati esiti positivi delle ulteriori strategie di finanziamento privato implementate,

- da *enti erogativi privati*, stimando l'esito positivo crescente rispettivamente di 1 su 12 richieste il primo anno, 2 su 12 il secondo anno e 3 su 12 il terzo anno

- da *attività a pagamento*, stimati sulle prime attività, ovvero i corsi del settore umanitario e le consulenze aziendali, stimati con una crescita annuale del 15% grazie al lavoro di comunicazione,

- da *5x1000*, stimando il primo incasso a due anni dalla prima campagna che sarà svolta nel 2022, secondo la corrente regolamentazione a riguardo.

Piano finanziario Triennale:

Dalla combinazione delle suddette analisi economiche, il piano triennale prevede un pareggio di bilancio come obiettivo del primo anno, mentre nei successivi due anni un bilancio positivo progressivamente crescente.

CONTO ECONOMICO PREVISIONALE	2022	2023	2024
RICAVI			
da enti pubblici	- €	120.000,00 €	120.000,00 €
da enti privati	150.000,00 €	50.000,00 €	50.000,00 €
da attività a pagamento	30.000,00 €	30.000,00 €	35.000,00 €
da 5x1000	- €	- €	15.000,00 €
TOT RICAVI	180.000,00 €	200.000,00 €	220.000,00 €
COSTI			
Costi del personale	145.000,00 €	145.000,00 €	145.000,00 €
Costi esterni (pubblicità, materiale di consumo)	35.000,00 €	35.000,00 €	35.000,00 €
TOT PAGAMENTI	180.000,00 €	180.000,00 €	180.000,00 €
SALDO FINALE	- €	20.000,00 €	40.000,00 €

STATO PATRIMONIALE PREVISIONALE	2022	2023	2024
ATTIVO			
Immobilizzazioni immateriali	- €	- €	- €
immobilizzazioni materiali	- €	- €	- €
Attivo circolante	10.000,00 €	30.000,00 €	50.000,00 €
TOT ATTIVO	10.000,00 €	30.000,00 €	50.000,00 €
PASSIVO			
Patrimonio netto	10.000,00 €	30.000,00 €	50.000,00 €
Finanziamenti	- €	- €	- €
Altre passività	- €	- €	- €
TOT PASSIVO	10.000,00 €	30.000,00 €	50.000,00 €

CONTO ECONOMICO RICLASSIFICATO	2022	2023	2024
Valore della produzione	180.000,00 €	200.000,00 €	220.000,00 €
Costi variabili esterni (pubblicità, materiale di consumo)	35.000,00 €	35.000,00 €	35.000,00 €
MARGINE DI CONTRIBUZIONE	145.000,00 €	165.000,00 €	185.000,00 €
Costi fissi generali	- €	- €	- €
Costi del personale	145.000,00 €	145.000,00 €	145.000,00 €

MARGINE OPERATIVO LORDO (EBITDA)	- €	20.000,00 €	40.000,00 €
Ammortamenti	- €	- €	- €
RISULTATO OPERTIVO (EBIT)	- €	20.000,00 €	40.000,00 €
Oneri finanziari	- €	- €	- €
RISULTATO LORDO	- €	20.000,00 €	40.000,00 €
Imposte	- €	- €	- €
RISULTATO NETTO	- €	20.000,00 €	40.000,00 €

CASH FLOW PREVISIONALE	2022	2023	2024
Risultato netto	- €	- €	- €
Ammortamenti (-)	- €	- €	- €
AUTOFINANZIAMENTO (a)	- €	- €	- €
Investimenti (-)	- €	- €	- €
Disinvestimenti (+)	- €	- €	- €
FLUSSI FIN IMMOBILIZZAZIONI (b)	- €	- €	- €
Finanziamenti (+)	180.000,00 €	200.000,00 €	220.000,00 €
Rimborsi (-)	180.000,00 €	180.000,00 €	180.000,00 €
FLUSSI FIN FINANZIAMENTI (c)	- €	20.000,00 €	40.000,00 €
VARIAZIONE CAPITALE CIRCOLANTE NETTO (d)	- €	- €	- €
FLUSSI DI CASSA PREVISIONALI (a+b+c+d)	- €	20.000,00 €	40.000,00 €

9. Analisi conclusiva dei punti di forza e dei fattori di rischio dell'iniziativa.

Sintetizzando il piano descritto, i **punti di forza** dell'impresa sono:

- la connessione fisiologica dell'impresa sociale con INTERSOS organizzazione umanitaria permetterà all'impresa di beneficiare del patrimonio di esperienza di 10 anni nel territorio italiano e dei bisogni in materia di inclusione sociale, delle competenze dello staff che presterà il suo tempo in modo volontario, riducendo i costi d'investimento iniziale, del capitale umano e relazionale già consolidato in 29 anni di attività umanitaria. Tale natura assottiglia il rischio d'impresa, perchè potrà compiere gradualmente il suo percorso di crescita e sostenibilità economica autonoma con un approccio modulare, ovvero in relazioni agli effettivi finanziamenti raggiunti step by step.
- Tale connessione rappresenta un elemento di innovazione chiave che può aprire nuove opportunità di sviluppo nel mondo dell'economia sociale, includendo in un sistema ibrido profit-no profit
- Il modello sviluppato presenta quindi rilevanti elementi di replicabilità a livello nazionale, in linea con le raccomandazioni e le tendenze proposte dalla riforma del terzo settore.

Rappresentano invece **fattori di rischio** i seguenti elementi:

- il sovraccarico lavorativo delle risorse umane di INTERSOS organizzazione umanitaria nel periodo di accompagnamento alla costruzione organizzativa di INTERSOS LAB,
- il background dello staff coinvolto fortemente sbilanciato sulla gestione di attività strettamente not profit,
- una crescita economica caratterizzata dalle tempistiche dei finanziamenti pubblici trainanti,
- la difficoltà di affrontare il costo di un monitoraggio e valutazione SROI per analizzare continuamente l'impatto dell'impresa e attirare eventualmente investitori o filantropi,
- la mancanza di una componente di tipo ambientale per avere una sostenibilità completa,
- il rischio di comunicazione sovrapposta e indistinta tra INTERSOS LAB e INTERSOS organizzazione umanitaria.